

# GINIS Camp 2026

The Guide Book

ご参加の手引き



# INDEX

● Overview／開催概要	P2
● Venue Guide／会場案内	P3
● Floor Map／フロアマップ	P4
● How to reach us／ご来場方法	P5
● Recommended Bullet Trains & Flights／推奨便	P6
● Meeting & Pickup Info／集合・解散について	P7
● By Bullet trains／新幹線【A】Meet at Fukuyama Station／福山駅 集合	P8
● By Airplane／飛行機【B】Meet at Hiroshima Airport／広島空港 集合 航空会社キッズサポートサービス担当者情報	P9
● By Car／お車【C】Direct check-in to JINIS／キャンプ会場	P10
● Shuttle Bus Information／送迎バスについて	P11
● Things to Bring	P12
● 持ち物について	P13
● If you wish to send your luggage in advance／荷物の事前送付について	P14
● Items you cannot bring／持ち込めない物	P15
● Schedule／スケジュール	P16
● Follow Your Child's Activities on Facebook／お子様の様子はFacebookで	P17
● Medical system and infection control measures／Points to note	P18
● 医療体制・感染症対策について、留意事項	P19
● Allergies and medication, Points to note	P20
● FAQ／よくある質問	P22-P25
● Participation Procedures／参加に関する手続き	P26
● MEMO	P27
● Emergency contact／緊急連絡先、Contact／お問い合わせ先	P28

## Outline | 開催概要

Date	[Camp 1] June 30 (Tue) – July 4 (Sat), 2026 [Camp 2] July 6 (Mon) – July 12 (Sun), 2026 [Camp 3] July 19 (Sun) – August 1 (Sat), 2026
Venue	Jinseki International School (5020-77 Tokiyasu, Jinsekikogen-cho, Jinseki-gun, Hiroshima Prefecture). and surrounding area
Tel	+81-847-85-3003

日時	[キャンプ1] 2026年6月30日(火)～7月4日(土) [キャンプ2] 2026年7月6日(月)～7月12日(日) [キャンプ3] 2026年7月19日(日)～8月1日(土)
会場	神石インターナショナルスクール (広島県神石郡神石高原町時安5020-77) および周辺
Tel	0847-85-3003



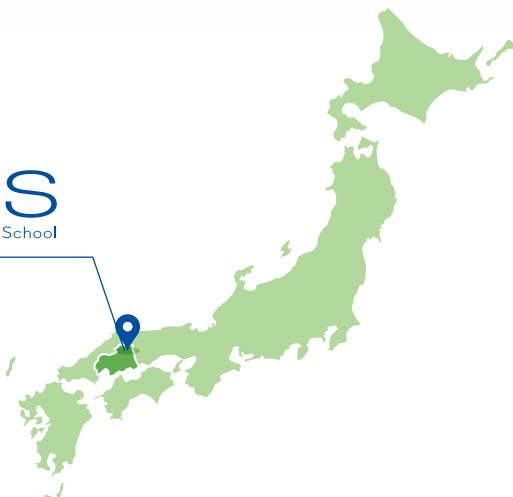
## Venue Guide | 会場案内



The average temperature in Jinseki Kogen is between 18.4 °C and 27.4 °C in July and between 18.8 °C and 28.6 °C in August.

神石高原町の気温は、7月は最高平均 27.4 度、最低平均 18.4 度、8月は最高平均 28.6 度、最低平均 18.8 度です。

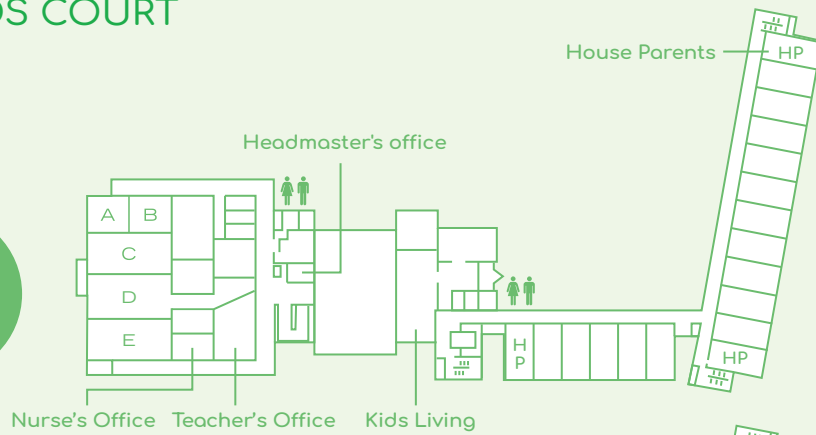
### Campus map



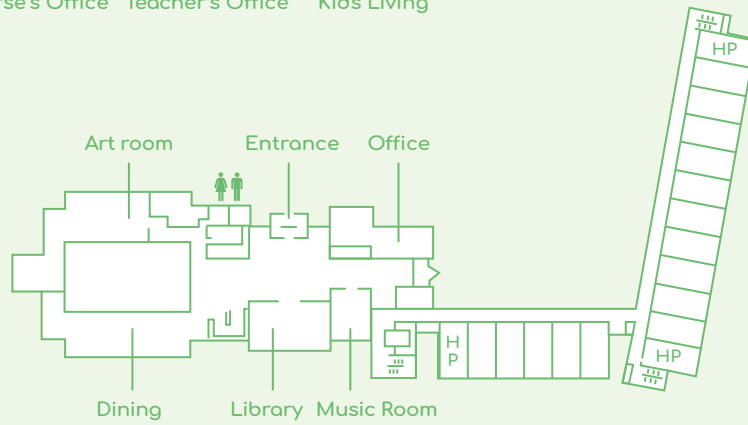
# Floor Map | フロアマップ

## JINIS WINDS COURT

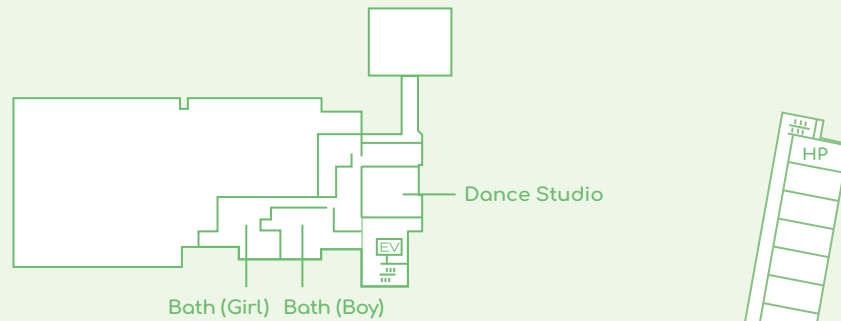
3F



2F



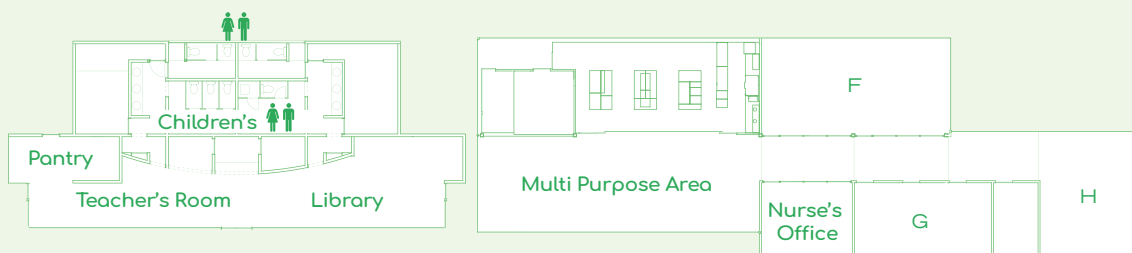
1F



4F



## JINIS Club House



# How to reach us | ご来場方法

## Travel By Bullet train 新幹線



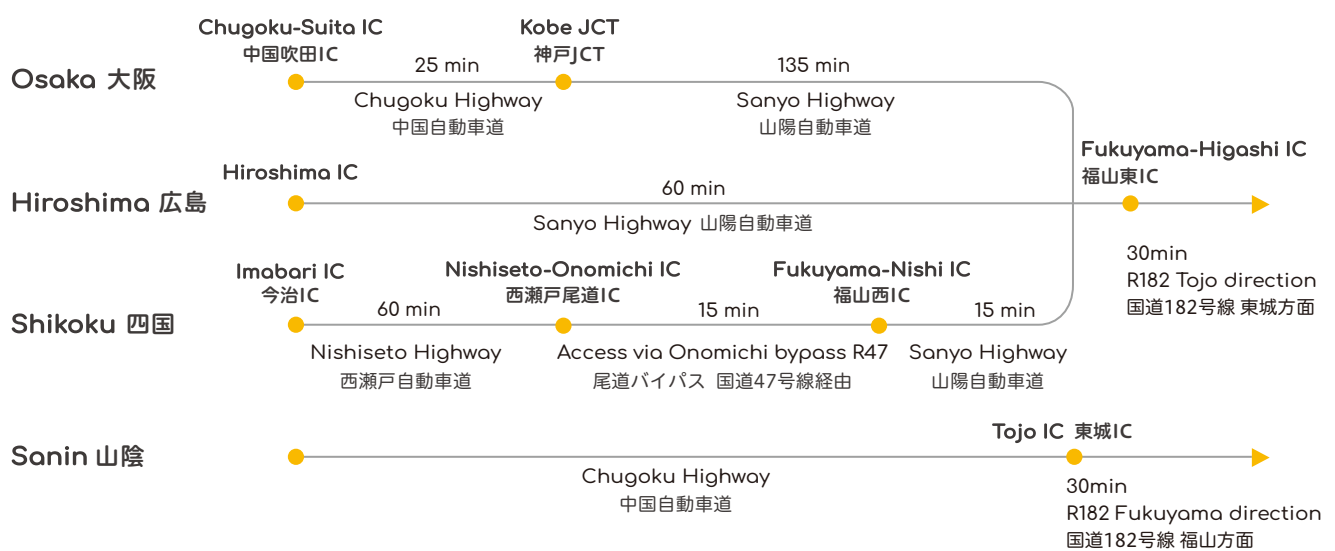
\* The travel times required vary depending on date and mid-route transfers.  
 Please be mindful of potential delays when estimating travel durations.  
 \* 所要時間は、日時や乗り継ぎにより変動しますので、目安としてください。

## Airplane 飛行機



\* The boarding timetable displayed from each airport is current as of May 1, 2024  
 \* 搭乗時間は2024年5月1日時点のものです。

## Travel By Car 車



## Recommended Bullet Trains & Flights | 推奨便

### First day / 初日



<b>Bullet train</b> Tokyo→Fukuyama  新幹線 東京方面→福山	Nozomi No.21 Departs Tokyo 09:30 / Departs Shin-Osaka 12:02 - arrives at Fukuyama 13:03  のぞみ21号 09:30 東京発 / 12:02 新大阪発(博多行) - 13:03 福山着
<b>Bullet train</b> Hakata→Fukuyama  新幹線 博多→福山	Sakura No.750 Departs Hakata 11:23 - arrives at Fukuyama 12:56  さくら750号 11:23 博多発(新大阪行) - 12:56 福山着
<b>Airplane</b> Tokyo→Hiroshima  飛行機 広島→東京	JAL 257 Haneda Airport 10:10 - Hiroshima Airport 11:35 ANA 677 Haneda Airport 10:30 - Hiroshima Airport 11:55  JAL 257 10:10 羽田発 - 11:35 広島着 ANA 677 10:30 羽田発 - 11:55 広島着

### Final day / 最終日



<b>Bullet train</b> Tokyo→Fukuyama  新幹線 東京方面→福山	Nozomi No.32 Departs Fukuyama - arrives at Shin-Osaka 15:43 / Tokyo 18:15  のぞみ32号 14:41 福山発(東京行) - 15:43 新大阪着 / 18:15 東京着
<b>Bullet train</b> Hakata→Fukuyama  新幹線 博多→福山	Sakura No.757 Departs Fukuyama 14:27 - arrives at Hakata 15:59  さくら757号 14:27 福山発(鹿児島中央行) - 15:59 博多着
<b>Airplane</b> Tokyo→Hiroshima  飛行機 広島→東京	JAL 262 Hiroshima Airport 16:15 - Haneda Airport 17:55 ANA 680 Hiroshima Airport 15:50 - Haneda Airport 17:25  JAL 262 16:25 広島発 - 17:55 羽田着 ANA 680 15:50 広島発 - 17:25 羽田着

### Notes / 注意事項

- If you are attending the school information session on the last day, please make arrangements in consideration of the time of attendance. The recommended bullet trains and flights may not be suitable if you attend the information session.  
School Information Session: 13:00 start - 14:30 end (60 mins school explanation / 30 mins school tour).
- 最終日に学校説明会に参加される場合は、所要時間を考慮の上ご手配ください。復路の一部の推奨便はご利用いただけません。  
学校説明会：13:00 開始～14:30 終了予定（学校説明60分/学校見学30分）

# Meeting & Pickup Info | 集合・解散について

The meeting points on the first day and the pick-up points on the final day are **the same for Camp 1, Camp 2, and Camp 3.**

初日の集合場所と最終日の解散場所は、**Camp 1・2・3 すべて共通です。**

## Meeting & Pickup point / 集合・解散場所

【A】 JR Fukuyama Station Ticket Gates / 福山駅 改札

【B】 Hiroshima Airport Arrivals Lobby / 広島空港 到着ロビー

【C】 JINIS WINDS COURT at JINIS / 神石インターナショナルスクール JINIS WINDS COURT

Meeting & Pickup point 集合・解散場所	First Day: Meeting Times 初日の集合時間	Final Day: Pickup Times 最終日の解散時間
【A】 JR Fukuyama Station JR 福山駅 改札	12:45～13:15	14:00
【B】 Hiroshima Airport 広島空港 ロビー	11:30～12:00	14:45
【C】 JINIS WINDS COURT 神石インターナショナルスクール	14:00～15:00  Please note that registration cannot be completed before 14:00. Please have lunch on your own before coming.  14:00以前は受付できかねますのでご注意ください。	13:00  If you are not attending the Closing Ceremony, please arrive at JINIS WINDS COURT by 13:00.  修了式に参加されない場合は、13:00までにJINIS WINDS COURTへお越しください。

## Notes / 注意事項

- Please have lunch on your own before coming. Lunch will not be provided at the school.
- 昼食は各自で済ませてからお越しください。学校で昼食のご用意はございません。
- Please note that shuttle bus arrival times may vary depending on traffic conditions on the day.
- 当日の交通状況により送迎バスの到着時刻は前後する場合があります。
- No camp staff are on standby at the station or airport except at specified times. Please take care when using non-recommended flights.
- 指定された時間以外は、駅や空港にスタッフは待機しておりません。推奨便以外をご利用の際はご注意ください。
- We will take care of your child at the meeting point and reception area. Please note that parents are not allowed to attend the opening ceremony or orientation.
- 集合場所・受付でお子様をお預かりします。開校式／ガイダンスに保護者はご参加いただけません。

## By Bullet trains | 新幹線

### [A] Meet at JR Fukuyama Station 【A】 JR 福山駅

#### First day 初日

Please arrive between 12:45 and 13:15.

- Please have lunch on your own before coming. Lunch will not be provided at the school.
- JINIS Camp staff will be waiting for you at the ticket gates of JR Fukuyama Station.
- Guardians cannot board the bus. The group will be dismissed at the meeting point.
- Once the scheduled time arrives, departure will proceed once all registered participants have arrived.

12:45～13:15の間にご到着ください。

- 昼食は各自で済ませてからお越しください。学校で昼食のご用意はございません
- 福山駅の改札でJINIS Campスタッフがお待ちしています
- ご家族の方はバスにはご乗車できません。集合場所で解散となります
- 集合時間を過ぎましたら、事前に登録された方が揃ったことを確認次第、出発いたします

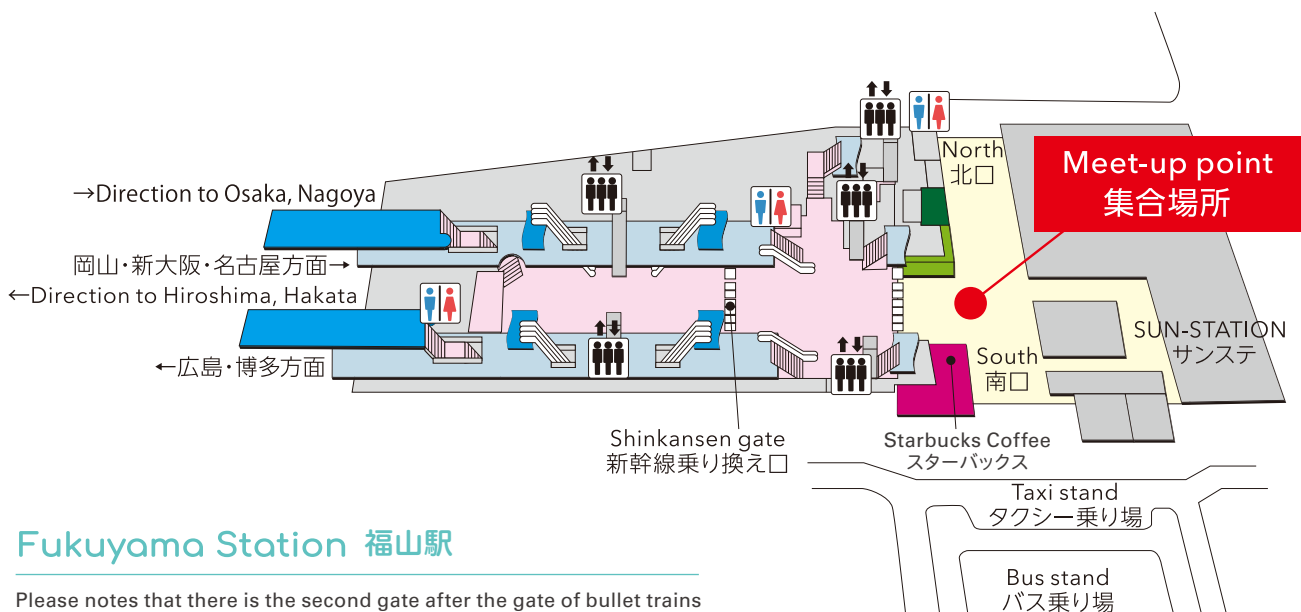
#### Final day 最終日

Please arrive by 14:00 to pick up your child.

- Shuttle bus to Fukuyama Station.
- The arrival time of the bus may vary depending on traffic conditions on the day.

お子様のお迎えは14:00までにご到着ください

- 福山駅でお迎えをご希望の場合は送迎バスでお送りいたします
- 当日の交通状況により送迎バスの到着時刻は前後する可能性があります



### Fukuyama Station 福山駅

Please note that there is the second gate after the gate of bullet trains when you come to Fukuyama station.

新幹線の改札のあとに、在来線の改札がありますのでご注意ください。

## By Airplane | 飛行機

### 【B】 Meet at Hiroshima Airport 【B】 広島空港

#### First day 初日

Please arrive between 11:30 and 12:00.

- Please have lunch on your own before coming. Lunch will not be provided at the school.
- JINIS Camp staff will be waiting for you at the arrival lobby.
- Guardians cannot board the bus. The group will be dismissed at the meeting point.
- Once the scheduled time arrives, departure will proceed once all registered participants have arrived.

11:30～12:00の間にご到着ください。

- 昼食は各自で済ませてからお越しください。学校で昼食のご用意はございません
- 到着ロビーでJINIS Camp スタッフがお待ちしております
- ご家族の方はバスにはご乗車できません。集合場所で解散となります
- 集合時間を過ぎましたら、事前に登録された方が揃ったことを確認次第、出発いたします

#### Final day 最終日

Please arrive by 14:45 to pick up your child.

- Shuttle bus to Fukuyama Station.
- The arrival time of the bus may vary depending on traffic conditions on the day.

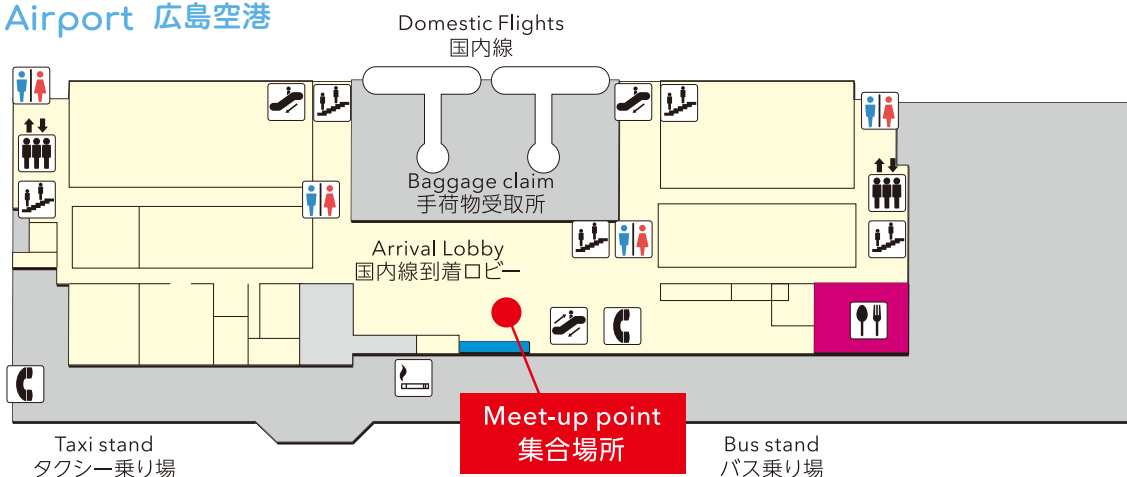
お子様のお迎えは14:45までにご到着ください

- 広島空港でお迎えをご希望の場合は送迎バスでお送りいたします
- 当日の交通状況により送迎バスの到着時刻は前後する可能性があります
- 推奨便の出発時刻に合わせてJAL、ANAで到着時刻が異なります。詳細は後日ご案内いたします

If you are using a Kids Support Service provided by the airline, please enter the designated staff information listed below in the guardian section.  
各航空会社のお子様サービスをご利用の場合は、引受人に以下の担当者情報をご記入ください。

**Fumihito Takahashi 高橋史人 Tel: 090-3630-2553**

### Hiroshima Airport 広島空港



## By Car | お車

### 【C】 Direct check-in to JINIS 【C】 キャンプ会場

#### First day

#### 初日

Please arrive to JINIS WINDS COURT between 14:00~15:00.

- Please finish your own lunch before coming.
- No registration will be accepted before 14:00.
- Parents and guardians are not allowed to stay after check-in.

受付時間の14:00~15:00までにJINIS WINDS COURTへお越しください

- 昼食は各自で済ませてからお越しください
- 14:00以前は受付できかねますのでご注意ください
- 保護者は開校式/ガイダンスにご参加いただけません

#### Final day

#### 最終日

- If you wish to attend the closing ceremony, please arrive at the school between 10:30.
- Parents who are only going to pick the pupil up, please arrive to the JINIS at 13:00.

- 修了式にご参加の場合は10:30までにご来場ください
- 修了式には参加せず、お子様のお迎えのみでご来場される場合は13:00までにお越しください

#### For family



#### Means of access on the last day

There is no shuttle bus service for families between Fukuyama Station and Hiroshima Airport and the camp site. Please use your car or avail of a taxi service.

#### 最終日のご家族の来場手段につきまして

ご家族用の福山駅および広島空港とキャンプ会場を往復する送迎バスはございません。最終日にご来場されるご家族の方は各自、お車、タクシーをご利用ください。



# Shuttle Bus Information | 送迎バスについて

## First day / 初日

- If you are using Fukuyama Station or Hiroshima Airport, please arrive at the designated meeting point within the specified time.
- Once you arrive, you will need to wait on the bus until the departure time.
- In the event of any changes to your transportation, please be sure to contact the camp office in advance.
- Family members are not permitted to board the bus. The group will be dismissed at the meeting point
- 福山駅、広島空港をご利用の場合は、指定時間内に集合場所までご到着ください
- 到着された方から、出発時刻までバスの中で待機いただきます
- 集合時間を過ぎましたら、事前に登録された方が揃ったことを確認次第、出発いたします
- 万が一、交通手段に変更が生じた際は、必ず事前に事務局までご連絡ください
- ご家族の方はバスにはご乗車できません。集合場所で解散となります

## Final day / 最終日

- Only children whose families will not be attending are eligible to use the shuttle bus to Fukuyama Station and Hiroshima Airport.
- Arrival times for Fukuyama Station and Hiroshima Airport will be provided separately.
- Family members attending on the final day should arrange their own transportation by car or taxi.
- ご家族が来場しないお子様のみ、福山駅、広島空港までの送迎バスをご利用いただけます
- 福山駅、広島空港への到着時刻は別途ご案内をお送りいたします
- ご家族用の福山駅および広島空港とキャンプ会場を往復する送迎バスはございません  
最終日にご来場されるご家族の方は各自、お車、タクシーをご利用ください

# Things to Bring

Check!

Items		Number			
		Camp 1	Camp 2	Camp 3	
Clothes	Daily clothes (Tops & Bottoms)	4	6	8	✓
	Running tops & bottoms *for sports activities	4	6	8	✓
	Outfits for cold weather (thin long-sleeved t-shirt and pants) *Temperature: In July 27.4°C(hottest), 18.4°C(Average). In August 28.6°C(hottest), 18.8°C(Average)	4	6	1	✓
	Underwear	4	6	8	✓
	Socks	4	6	8	✓
	Pajamas (Tops & Bottoms)	2	2	3	✓
Swimming Items	Swimsuit *Rashguards, etc. without a hood	1	0	1	✓
	Goggles	0	0	1	✓
	Swimming bag (waterproof bag for swimming equipment)	1	0	1	✓
Shoes	Marine shoes *Shoes that do not take off and be washed away by the waves.	0	0	1	✓
	Sandals *It is desirable that there are heels.	1	1	1	✓
	Sneakers to exercise (please put them on the check-in day)	1	1	1	✓
	Indoor sports shoes *We use them for the indoor sports facility in JINIS.	1	1	1	✓
	Rubber boots	1	0	0	✓
Toiletries	Toothbrush set (toothbrush, mug, toothpaste)	1	1	1	✓
	Hairbrush / barrette (Only if necessary)	-	-	-	✓
Bath & Shower	Eco-bag (M size or larger) *Bag that can fit bath items	1	1	1	✓
	Items for personal care (only if necessary) *Please bring it if you need allergy free items. *Shampoo, soap, bath towels, and face towels are provided by the school.	-	-	-	✓
Others	Pencase (5 pencils, 1 eraser, fixed regulations)	1	1	1	✓
	Plastic bag for used clothes and other items (L size or larger)	1	2	3	✓
	Rain jacket or coat or windbreaker	1	1	1	✓
	Glasses, contact lenses (only if necessary)	-	-	-	✓
	Sunscreen, insect repellent, moisturizer *Please keep them in a bag with zipper.	-	-	-	✓
	School homework (if necessary) *Homework that can be self-managed	-	-	-	✓

- 1) Please write the name of your child on every single item, including the cloth that the pupil wears on check-in day (Items with no name on them would be very difficult for the school to manage. )
- 2) Please keep the swimwear, toiletries, and bath items in a set of bag.
- 3) Please make sure that your child is aware of what is packed and where it is placed.
- 4) T-shirts (2 pieces), caps, water bottles, and backpacks will be provided by the school on the check-in day.
- 5) During the camp 3, there is a laundry team going to assist with your child's laundry. If you wish to send items before the camp starts, please refer to P14 for further instructions.

**Submission** ※Bring everything in a zip bag on the first day. It will be collected at the meeting point.

- Regarding Enrollment in Insurance
- (If applicable) A courier delivery slip for the luggage's return journey ※Attention※
- (If applicable) Medication (including over-the-counter medicines.)
- (If applicable) Medication Management and Support Request Form, Medication Information Form or Medication Book
- (If applicable) School Life Management Guidance Form (For allergies)

# 持ち物について

Check!

品目	個数			📝	
	Camp 1	Camp 2	Camp 3		
洋服	着替え（上下）	4	6	8	✓
	運動用の上下 ※Tシャツと短パンまたはジャージなど運動に適した服	4	6	8	✓
	防寒具上下（薄手の長袖・長ズボン） ※会場の気温：7月は最高平均27.4度／最低平均18.4度、8月は最高平均28.6度／最低平均18.8度	4	6	1	✓
	下着（パンツ・シャツ）	4	6	8	✓
	くつ下	4	6	8	✓
	パジャマ（上下）	2	2	3	✓
水着セット	水着 ※ラッシュガードなども含む。フードのないものをお願いします。	1	0	1	✓
	ゴーグル	0	0	1	✓
	水泳バッグ（水泳の道具が入る防水のバッグ）	1	0	1	✓
履き物	アクアシューズ ※波で脱げて流されない靴が望ましいです。	0	0	1	✓
	サンダル ※かかとがあるものが望ましいです。	1	1	1	✓
	運動ができるスニーカー（当日履いてきてください）	1	1	1	✓
	体育館シューズ ※外履きのスベアでもあるため、上履きは不可	1	1	1	✓
	長靴	1	0	0	✓
洗面セット	歯ブラシセット（歯ブラシ・コップ・歯磨き粉）	1	1	1	✓
	（必要な方のみ）ヘアブラシ・ゴム	-	-	-	✓
お風呂セット	エコバック（Mサイズ以上） ※大浴場に行く時の着替えを入れます	1	1	1	✓
	（必要な方のみ）専用のシャンプーや石鹸 ※アレルギー対応などで必要な場合はご持参ください。 ※シャンプー、石鹸、バスタオル、フェイスタオルをご用意しております。	-	-	-	✓
その他	ふでばこ（鉛筆5本・消しゴム1個・定規程度）	1	1	1	✓
	汚れ物を入れるビニール袋（Lサイズ以上）	1	2	3	✓
	レインコート	1	1	1	✓
	（必要な方のみ）めがね、コンタクトレンズ	-	-	-	✓
	（必要な方のみ）日焼け止め、虫除け、保湿剤 ※チャック付き袋に入れてください。	-	-	-	✓
	（必要な方のみ）学校の宿題 ※自己管理できるもの	-	-	-	✓

- 1) すべての持ち物に名前をご記入ください。初日に着用してきた服にも記名をお願いします。記名のないものについては管理いたしかねます。
- 2) 水着、洗面、お風呂はセットごとにまとめて袋に入れてください。
- 3) 荷造りは、**お子様と一緒に、中身を確認しながら行ってください。**お子様が何をどこに持っているかがわからず、活動に支障がでることがあります。
- 4) スポーツや外出時に着るTシャツ(2枚程度)と帽子(キャップ)、水筒、バックパックはすべての参加者に当日配布します。
- 5) Camp 3では、基本として週1回スタッフがお洗濯をいたします。荷物の事前送付についてはP14をご参照ください。

**提出物** ※チャック付きの袋にまとめて、初日に手荷物としてお持ちください。集合場所で回収いたします。

- 保険への加入について（委任兼同意書）
- (該当者のみ) 荷物返送用の宅急便の着払い伝票（記入済み） **※重要※**
- (該当者のみ) お薬（市販薬含む）
- (該当者のみ) 服薬支援・薬品管理依頼書、薬剤情報提供書・おくすり手帳のコピー
- (該当者のみ) 学校生活管理指導表(アレルギー疾患用)

## Sending and Returning Luggage | 荷物の送付・返送について

If you wish to send your luggage in advance, please arrange for it to arrive at JINIS on the designated delivery date for each camp.

荷物の事前送付をご希望の方は、各キャンプの配達指定日に合わせて、神石インターナショナルスクール宛にお送りください。

### Date of delivery specified / 配達指定日

● **Camp 1: Monday, June 29 / 6月29日(月)**

● **Camp 2: Sunday, July 5 / 7月5日(日)**

● **Camp 3: Saturday, July 18 / 7月18日(土)**

### Shipping address / 送付先住所

Jinseki International School

JINIS Camp **【Child's name】**

5020-77 Tokiyasu, Jinsekikogen-Cho, Jinseki-Gun, Hiroshima 720-1603, JAPAN

TEL : + 81-847-85-3003

〒720-1603 広島県 神石郡 神石高原町 時安 5020-77

神石インターナショナルスクール

JINIS Camp **【お子様の氏名】**

TEL : 0847-85-3003

### How to Pack Your Luggage / 荷物の梱包方法について



- Please send the items in a suitcase.
- To help your child identify their belongings, please mark them clearly and inform your child at home.
- Please be aware that the camp will not be responsible for any loss or damage during transportation.
- キャリーバッグでお送りください。
- お子様ご自分の荷物を見分けられるよう、目印をつけてご家庭でお伝えください。
- 輸送中の紛失や破損については、当キャンプでは責任を負いかねますので、あらかじめご了承ください。

### Returning Luggage on the Final Day / 最終日の返送について

- If you wish to have your items returned by courier, please place a completed cash-on-delivery shipping label in the zippered bag along with the other required documents.
- 宅急便で返送をご希望の方は、ヤマト運輸の着払い伝票に必要事項を記入の上、その他の提出物と一緒にチャック付きバッグに入れてお持ちください。

## ! Restricted Items or Items you cannot bring 持ち込めない物

You are not allowed to bring the items below,

- × Comics and games × Camera × Snacks or Sweets × Cash (\*1)
- × Mobile phones, tablets, PC (\*2)
- × Personal learning instruments and Training tools (\*3)

(\*1) (\*2) An exception is made if the child is travelling alone. In that case, they will be kept by our staff.

(\*3) Please do not bring any instruments or training equipment for your child's lessons as they may be lost or damaged, and items not brought by other children may lead to injury to your roommate.

以下のものは、持ち込みを禁止します。

- × マンガやゲーム類 × カメラ × お菓子類 × 現金(\*1)
- × 携帯電話、タブレット端末、パソコン(\*2)
- × 習い事の楽器、トレーニング道具(\*3)

(\*1) (\*2)はお子様だけの旅路の場合は可とします。

事務局にてお預かりをしますので、受付の際にスタッフに渡すようお願いください。

(\*3) 紛失、破損の恐れ、また他のお子様を持ち込んでいない物は、同室のお子様への怪我につながるものが懸念されるため、お持ち込みいただけません。

### Packing FAQ / 持ち物に関するよくある質問

#### Q Can we bring diapers? / おむつは持参してよいですか？

Yes, you may bring diapers for your child. Our house parents will assist with diaper changes. Please let us know if your child will be bringing diapers.

お持ちいただけます。ハウスペアレントがフォローいたします。おむつを持参される場合はお知らせください。

#### Q Can I bring my homework? / 宿題は持参してよいですか？

Homework may be brought to camp. However, as noted in the "Items you cannot bring" section above, musical instruments and online-based homework are not permitted. We will use the time after dinner to do your homework, but some days we may not be able to take your time. We cannot guarantee that we will do the amount of work you bring. Please understand this in advance.

Your child will be doing more than usual at camp, and we will prioritize your child's physical condition by resting him or her if he or she seems tired.

お持ちいただけます。なお、上記「持ち込めない物」に記載のとおり、楽器やオンラインで行う宿題はご遠慮ください。夕食後の時間を利用して宿題を行いますが、お時間を取れない日もあります。お持ちいただいた量を行うことはお約束いたしかねます。あらかじめご了承ください。キャンプではお子様は普段よりも多くのことを行いますため、疲れているようであれば休ませるなど体調を優先いたします。

#### Q Are hairdryers provided? Can we bring our own? / ヘアドライヤーはありますか？持参してもよいですか？

Hairdryers are provided at the camp. The Personal hairdryers are not allowed due to concerns about loss, damage, and potential injury to other children in the same room.

ヘアドライヤーは完備しております。なお、私物のヘアドライヤーは、紛失、破損、同室のお子様への怪我につながるものが懸念されるため、お持ち込みいただけません。

# Schedule | スケジュール

## Day 1

Timetable	Contents
14:00	Reception(受付開始) *See Meeting point/time for Check-in. *チェックインについてはMeeting point/timeをご参照ください。
16:00-17:00	Opening Ceremony (開校式) *The ceremony in for children only. *保護者をご参加いただけません
17:00-18:00	Free time (自由時間)
18:00-	Welcome BBQ (夕食)
19:30-20:00	Bath time (入浴)
21:00	Bed time (就寝)

## Day 2 - 13

\*This is the standard schedule. Some schedules are subject to change depending on the Camp.  
\*基本のスケジュールになります。キャンプによって多少スケジュールが変更になることがあります。

Timetable	Contents
7:30	Wake-up call (起床)
8:00-8:30	Breakfast (朝食)
8:30-9:00	Preparation (準備)
9:00-12:00	Summer Camp Program
12:00	Lunch (昼食)
13:00-14:00	Summer Camp Program
14:00	Snack time/Change clothes (スナック・着替え)
15:00-17:00	Summer Camp Program
18:00	Dinner (夕食)
19:00-20:00	Free time (自由時間)
20:30	Preparation (就寝準備)
21:00	Bed time (就寝)

## Final Day

Timetable	Contents
8:30	Wake-up call (起床)
9:00	Breakfast (朝食)
9:30	Packing (片付け)
10:00-10:30	Free time (自由時間)
Camp 1: 11:00-	Closing Ceremony (修了式)
Camp 2: 11:00-	*If you wish to attend the Closing Ceremony, please arrive at JINIS by 10:30.
Camp 3: 10:30-	*修了式に参加の場合は10:30までにご来場ください
11:30	Banquet (フェアウェルランチ)
13:00	Departure (解散・送迎バス出発)
13:00-14:00	Jinseki International School information session (学校説明会) *Applicants only *事前登録者のみ

\*This is the standard schedule during the period. Subject to change due to weather and other circumstances.

\*期間中の標準的なスケジュールになります。天候、その他の事情により変更がございます。

# Follow Your Child's Activities on Facebook

## お子様の活動の様子はFacebookで

We'll be sharing updates on your child's daily life at camp through a private Facebook group. Posts are planned around 8:00 PM each day.

To access the group, please send a join request. The group is limited to parents/guardians only, so requests from other family members (such as relatives) won't be accepted. When you request to join, make sure to enter your child's name and your relationship.

More details will be sent by email on the evening of the first day of camp.

お子様の様子は、Facebookのプライベートグループにてご報告いたします。  
更新は毎日20時頃を予定しております。

グループの閲覧には参加申請が必要です。限られた方みのグループのため、保護者以外の方（ご親戚など）からの申請はご遠慮いただいております。

申請の際には、【キャンプにご参加のお子様の名前】と【続柄】のご入力をお願いいたします。  
事務局にて保護者であることを確認後、グループへの参加を承認いたします。

詳細は、キャンプ初日の夕方以降にメールにてご案内いたします。

### ! Guidelines for Using the Facebook Group

#### Facebookグループご利用にあたってのお願い

##### × Reposting or Sharing of Photos and Content Is Prohibited

Please do not share, repost, or distribute any photos, content, or screenshots from the Facebook group. These updates are intended for household viewing only. Thank you for your understanding and cooperation.

##### × 写真や内容の転載・拡散は禁止です

Facebook グループに掲載された写真や内容の転載・共有・スクリーンショットの拡散は禁止しております。お子様の安全とプライバシー保護のため、ご家庭内での閲覧にとどめていただきますよう、ご理解とご協力をお願いいたします。

# Medical system and infection control measures

## Kind of Nursing System

School nurses are stationed during the day and house parents with nursing qualifications at night, and a 24-hour nursing system is in place.

## In case of sudden illness

We will visit a medical institution only if the nurse deems it necessary. Depending on the symptoms, a PCR test or influenza test will be performed. Children with the following symptoms will be carefully monitored. As soon as the condition improves, he/she will return to normal life.

### ● Cough, sore throat, headache, vomiting, fever of 37.5 degrees Celsius or higher

#### <Expenses for Medical Visits>

Medical consultations will be charged at 100% (full cost). Afterward, parents should apply for reimbursement ("medical expense claim") through their health insurance to receive a refund excluding the copayment amount.

In addition to medical fees, the following expenses will be incurred.

- Escort for hospital consultation in Jinsekikogen Town 1,000 yen
- Escort for hospital consultations in neighboring cities and towns 3,000 yen
- Online medical consultation: 2,000 yen

If a positive test for novel coronavirus or influenza is confirmed, we will take the following measures.

### ● Children with positive results

- Contact the child's parents.
- Contact the public health center (it is necessary to give the child's name).
- The child will recuperate in a dedicated room. \*You may return home if you wish.
- Children will return to camp after the recuperation period.

### ● Other children

We plan to carry out activities as usual. Children who are feeling unwell will be treated at any time while the nurse will monitor their condition.

If the infection occurs within 5 days before the last day of the camp, the completion ceremony, farewell lunch, and school briefing session on the last day will be canceled.

## Points to note

In case the responsible party deems it challenging for your child to continue participating in JINIS Camp, they will be required to return home, even if it occurs midway through the camp. Therefore, we kindly request that you arrange to pick up your child if such a situation arises during the camp. Please note that the participation fee for JINIS Camp, once paid, is non-refundable.

# 医療体制・感染症対策について

## 看護体制について

日中はスクールナース、夜間は看護師資格のあるハウスペアレントが常駐し、24時間の看護体制を整備しています。

## 急病時の対応について

看護師が必要と判断をした場合は医療機関を受診いたします。症状によってはPCR検査、インフルエンザの検査を実施します。以下の症状が出たお子様については、マスク着用ならびに別室で就寝とし、様子を観察いたします。改善次第、通常の生活に戻ります。

### ● 咳、喉の痛み、頭痛、嘔吐、37.5度以上の発熱

<医療機関受診の際の費用>

10割（全額）負担での受診となります。後日、保護者の方が健康保険へ「療養費の申請」を行い、自己負担分を除いた金額の払い戻しを受けてください。

なお、診療費とは別に、以下の費用が発生いたします。

- 神石高原町内の病院診察のための引率 1,000 円
- 近隣市町への病院診察のための引率 3,000 円
- オンライン診療 2,000円

新型コロナウイルスやインフルエンザの陽性が確認された場合は、以下の対応をいたします。

### ● 該当のお子様

- 保護者への連絡
- 保健所への連絡（児童氏名を報告する必要があります）
- 専用ルームでの療養 ※ご希望により帰宅も可能です。
- 療養期間終了後のキャンプへの復帰

### ● その他のお子様

通常通りの活動を実施する予定です。体調不良者は、経過観察をしながら随時対応いたします。

発生がキャンプ最終日前5日以内の場合は、最終日の修了式ならびにフェアウェルランチ、学校説明会は中止となります。

## 留意事項

お子様がキャンプ生活を継続することが難しいと責任者が判断した場合は、キャンプ途中であってもお帰りいただきます。そのため、キャンプ中はお迎えに来ていただくことができる体制をとっておいてくださいますようお願いいたします。また、払込済みの参加費は返金いたしかねます。

# Allergies and medication

## Allergies

If allergy-friendly food is needed, **it is necessary to submit a "School Life Management Guidance Form (For allergies) " based on the "Guidelines for School Allergy Disease Initiatives".**

Please be sure to report if you need special measures such as foods that are likely to cause severe allergic symptoms, such as buckwheat noodles, "For example, school cannot use utensils cooked with allergy ingredients in the past regardless of the degree of cleaning."

We offer safety as a top priority to those who are allergic to the product, but in principle, we take measures to completely remove the cause product to ensure safety.

In addition to 7 major foods, if 20 quasi-major foods contain ingredients, food mark signs are posted on each buffet lane meal along with the menu name, and finally, children are asked to check with their eyes.

### 7 specified allergens:

Eggs, milk, shrimp/prawns, crab, buckwheat (soba), wheat, peanuts (including components)

### 20 common allergens:

Soybeans, chicken, banana, pork, matsutake mushrooms, peach, apple, orange, Japanese yam, abalone, squid, salmon roe, sesame seeds, kiwi fruit, cashew nuts, walnuts, beef, salmon, mackerel, gelatin

Our facility pays close attention to dealing with allergies, but since cooking is done in the same kitchen as the regular menu, it may not be possible to prevent minor contamination of auxiliary ingredients and cooking utensils (pot, kitchen knife, etc.) during processing or cooking. Also, please be aware that the cleaning method of the instruments used in the special menu is the same as other general instruments.

## Medication

The nurse will take care of and manage the medication you bring with you.

**When bringing in regular and occasional medication, please submit a "Medication Management and Support Request" form.**

Regular medicines prescribed by medical institutions (e.g. after-use medicine or ointment used every day) and temporary medicines (e.g. short-term medicine used) are applicable.

Even if it's not a regular medicine, please submit it if you have any medicine to bring. We cannot provide medicines (including supplements) without submission or description.

**\*When emergency medicine is required for emergency use (e.g. seizure, disturbance, allergy symptoms, etc.)**

If your child is allergic and needs medicine (including emergency medicine such as EpiPen), you must submit the "School Life Management Guidance Form (For allergies) " written by your doctor and the "Medication Management and Support Request Form" written by the parents.

- Medicines that require a special method of taking in or that are difficult to manage cannot be brought. Please be sure to contact the office.
- Please also submit over-the-counter medications. We cannot accept over-the-counter medications without submission.
- Please note that the following items are provided by the school:  
Sunscreen, insect repellent and moisturiser

# アレルギー、服薬について

## アレルギー対応について

除去食を希望の場合は「学校のアレルギー疾患に対する取り組みガイドライン」に基づき、**医師の診断による「学校生活管理指導表(アレルギー疾患用)」の提出を必須とさせていただきます。**

そばをはじめとする重度のアレルギー症状を誘発する可能性が高い食品、「洗浄の度合いに関わらず過去にアレルギー食材を調理した器具の使用が不可」など、特別な対応が必要な場合には必ずご申告ください。

食物アレルギーを有するお子様にも安全を最優先とした上で食事を提供いたしますが、安全性確保のため、原因食物の完全除去対応を原則となります。

主要7品目に加えて準主要20品目の成分が含まれる場合には、ビュッフェレーンの各お食事にメニュー名と併せて、食品マーク表示を掲示しており、最終的にお子様の目で確認をしていただいております。

### 主要7品目:

卵、乳、えび、かに、そば、小麦、落花生（成分も含む）

### 準主要20品目:

大豆、鶏肉、バナナ、豚肉、まつたけ、もも、りんご、オレンジ、山芋、あわび、いか、いくら、胡麻、キウイ、カシューナッツ、くるみ、牛肉、さけ、さば、ゼラチン

当施設では、アレルギーへの対応につきまして細心の注意を払いますが、一般メニューと同一厨房で調理作業を行っている為、加工または調理過程において副食材および調理器具（鍋・包丁等）への微量混入を防ぐことができない可能性もございます。また特別メニューで使用する器具類の洗浄方法は、他の一般器具と同一の洗浄機で洗浄しておりますので、予めご了承ください。

## 服薬について

お持ちいただいたお薬はナースがお預かりし、管理いたします。

**定時薬および臨時薬をお持ち込みの際には「服薬支援・薬品管理依頼書」のご提出をお願いいたします。**

医療機関から処方された定時薬（毎日使用する食後薬や塗り薬など）、臨時薬（短期的に使用する薬など）、酔い止め、保湿剤、虫除け、日焼け止め、解熱鎮痛剤などの市販薬が該当します。

定時薬ではなくとも、使用の可能性があり持参する薬がある場合は必ずご提出ください。

提出、あるいは記載のないお薬（サプリメント含む）はお持ちいただいても提供いたしかねます。

### ※緊急時（発作時・不穏時・アレルギー有症時など）に使用する緊急薬が必要な場合

アレルギーを有するお子様で与薬（エピペン等の緊急薬を含む）が必要な場合は、医師が記入した「学校生活管理指導表（アレルギー疾患用）」、保護者が記載した「服薬支援・薬品管理依頼書」の提出が必須となります。

● 服薬支援にあたり特別な技術を要する薬や、管理が困難な薬はお預かりできません。

● 市販薬はこれまでに家庭でも使用され、安全性が確認されているものを持たせてください。

酔い止め、解熱鎮痛剤、普段お使いの市販薬等の市販薬を持参される場合もご提出ください。提出のない市販薬はお預かりできません

● 以下のお薬は学校に用意がございます。

- ・日焼け止め
- ・虫除け
- ・保湿剤

## FAQ

### Q Is it possible to join in the middle, go out temporarily, or leave halfway of the camp?

It is possible to join the camp midway.. Please contact the JINIS Camp office (summer@need-japan.com) . Parents will pick up and drop off their children from the camp during the camp. Please use your own car, taxi, etc. **Except for funerals or temporary returns determined by the organizers, we are unable to accommodate private reasons for leaving the camp during the camp period.**

### Q How can we see our children during the camp?

During the camp, a private Facebook group for parents is created for them to see the camp activities. Please refer to page 17 of this document for details.

### Q How is English placement decided? Can I request a level?

English placement is designed to consider both age and level of English proficiency.

### Q Can someone help with tying hair or similar grooming?

We will support the child as much as possible, but we will prepare it in the morning with many children, so we may not be able to meet your expectations. Please understand that we will support the child to the extent that it does not interfere with the activities of the day.

### Q Will there be support with hair washing and tooth brushing during the camp?

During bath time, we check whether child is clean or not.  
We will help with polishing teeth for K3 and G1 pupils.  
**Participation in the camp is based on the premise that children can take care of themselves.**

### Q How do you decide how to allocate boarding rooms? Is it possible to make a request?

The camp office will allocate the boarding room for your child.

### Q Can I call my child during the camp? Can my child carry a mobile phone?

Please refrain from contacting your child directly during the camp.  
You can see how your child is doing everyday on a private Facebook group where only participants can join. Children can't bring their mobile device/s, but they may bring their mobile device/s on a plane or a Shinkansen when the child is traveling alone. Mobile device/s will be kept at the office when the child enters the camp and will be returned when the child returns home.

## よくあるご質問

### Q 途中からの参加や、一時外出、あるいは途中で帰ることは可能ですか？

途中からのご参加は可能です。事前にJINIS Camp事務局（summer@need-japan.com）まで詳細をご連絡ください。キャンプ途中のご移動は、保護者様に会場まで送迎いただいております。各自、お車、タクシーのご利用をお願いいたします。  
弔事および主催者の判断による一時帰宅を除いて、キャンプ期間中の私的理由による外泊はお受けいたしかねます。

### Q キャンプ期間中に子供の様子を知ることができますか？

Facebookのプライベートグループにて、お子様の様子をお知らせしております。詳細は本書の17ページをご参照ください。

### Q クラス分けはどのように決めていますか。リクエストは可能ですか？

年齢と英語力のレベルを考慮の上で編成しております。個別のご要望にはお応えしかねます。

### Q 髪を結うなどのフォローはしてもらえますか？

可能な限り対応させていただきますが、大勢のお子様がいらっしゃる中で朝の準備をいたしますため、必ずしもご期待にお応えできないこともございます。その日の活動に支障のないように注意をして対応しますので、ご理解いただければ幸いです。

### Q 入浴時の洗髪や、歯の仕上げ磨き等のフォローはしてもらえますか？

入浴の際には洗えているかどうかのチェックをさせていただいております。仕上げ磨きは、年長と1年生に対してお手伝いいたします。  
キャンプのご参加はご自身で身の回りのことが出来ることが前提となっております。

### Q 部屋割りはどのように決めていますか。リクエストは可能ですか？

部屋割りは事務局で決定しております。個別のご要望にはお応えしかねます。

### Q キャンプ期間中に子供と電話はできますか？携帯電話は持たせてよいでしょうか？

キャンプ中は、お子様と連絡を取ることをご遠慮いただいております。携帯電話はお子様のみで飛行機、新幹線をご利用される場合に限り、お持ちいただいて問題ございません。受付にてお預かりし、お帰りの際にお返しいたします。万が一の事故・怪我などご自宅に確認を取らせていただく際には、事務局よりご連絡させていただきます。

## FAQ

### Q Can parents and children exchange letters during the camp?

Please note that we do not accept letters. Thank you for your understanding.

### Q Can I bring my own instruments and training equipment?

Please note that items cannot be brought to the camp due to concerns that they may be lost, damaged or cause injury to children in the same room.

If you wish to bring an item not on the list of belongings, please contact the JINIS Camp office (summer@need-japan.com) in advance.

### Q What should I do if my child forgets to bring something?

Please contact the office at (summer@need-japan.com). Please find the address below to send the parcels to your child.

**For letters and forgotten items, please send to:**

Jinseki International School  
5020-77 Tokiyasu Jinsekikogen-Cho Hiroshima Prefecture  
Postal code: 720-1603.  
JINIS Camp (Name of your child)

### Q How long does it take from Fukuyama Station/ Hiroshima Airport to JINIS?

Here are the transportation methods and estimated travel times from Fukuyama Station and Hiroshima Airport to the campsite. Please note that transportation is limited to private vehicles (personal cars, rental cars, taxis) only.

Camp shuttle buses are available only for participating children on the first and last days of the camp.

- Estimated travel times (subject to variations depending on traffic conditions):
  - From Fukuyama Station: Approximately 60 minutes
  - From Hiroshima Airport: Approximately 90 minutes

### Q We are considering applying to JINIS. Will there be entrance exams during the camp?

On the final day of the camp, entrance and transfer exams for Jinseki International School will be held.

Since the number of seats is limited, please contact us via the "Inquiry Form" on the JINIS website if you wish to apply.

## よくあるご質問

### Q キャンプ期間中に親と子供で手紙のやり取りをしてもよいでしょうか？

お手紙は受け付けておりません。あらかじめご了承ください。

### Q 習い事の楽器、トレーニング道具などは持参してよいですか？

紛失、破損、同室のお子様への怪我につながるものが懸念されるため、お持ち込みいただけません。持ち物リストにない物の持ち込みを希望される場合は、事前にJINIS Camp事務局（summer@need-japan.com）までお問い合わせください。

### Q 忘れ物をした場合はどうしたらよいですか？

JINIS Camp事務局（summer@need-japan.com）までご連絡ください。送付の際は、お子様のお名前を明記の上、以下の宛先までお送りください。

#### お手紙・忘れ物 送付先

〒720-1603 広島県神石郡神石高原町時安5020-77

神石インターナショナルスクール

JINIS Camp **【お子様の氏名】**

### Q 福山駅、広島空港からキャンプ会場までの交通手段と所要時間を教えてください

交通手段はお車（自家用車、レンタカー、タクシー）のみになります。送迎バスは、キャンプ初日ならびに最終日に限り、参加のお子様のみを対象に運行されます。

- 会場までの所要時間
  - ・ 福山駅：約60分
  - ・ 広島空港：約90分



### Q JINIS への出願を検討しています。キャンプ期間中に入試の実施はありますか？

キャンプ最終日に神石インターナショナルスクールの入学・転入学試験を実施しております。席数に限りがありますので、ご希望の方はJINIS Webサイトの「お問い合わせフォーム」よりご連絡ください。

## Participation Procedures | 参加に関する手続き

Please complete the required forms online by the deadline.

各オンラインフォームより期日までにご登録をお願いいたします。

<p><b>[For Participants] Guide Page</b>  <b>[参加者専用] 参加の手引きページ</b>  <a href="https://www.need-japan.com/jinis-camp-member">https://www.need-japan.com/jinis-camp-member</a></p>	 <p>日本語</p>	 <p>ENGLISH</p>
Procedures / お手続き内容	Deadlines / 締め切り	
<p><b>[First Day / 初日]</b>  <b>Transportation &amp; Meeting Points Registration</b>  <b>交通手段・集合場所の登録</b></p> <p>If you wish to meet or leave at Fukuyama Station or Hiroshima Airport, please register early to reserve a shuttle bus seat.          福山駅または広島空港での集合をご希望の方は、送迎バスの座席確保のため、早めのご登録をお願いいたします。</p>	<ul style="list-style-type: none"> <li>● <b>Camp 1:</b> Friday, June 19 / 6月19日(金)</li> <li>● <b>Camp 2:</b> Friday, June 26 / 6月26日(金)</li> <li>● <b>Camp 3:</b> Thursday, July 9 / 7月9日(木)</li> </ul>	
<p><b>[Final Day / 最終日]</b>  <b>Return Transportation &amp; Attendance Registration</b>  <b>帰宅手段・出欠のご登録フォーム</b></p> <p>As part of our safety measures, we will prepare a list of attendees. If you wish to attend, please inform us of the number of participants. If you wish to meet or leave at Fukuyama Station or Hiroshima Airport, please register early to reserve a shuttle bus seat.          安全対策の一環としてのご入場者リストを作成いたしますため、出席をご希望の方は人数をお知らせください。          福山駅または広島空港での解散をご希望の方は、送迎バスの座席確保のため、早めのご登録をお願いいたします。</p>	<ul style="list-style-type: none"> <li>● <b>Camp 1:</b> Friday, June 19 / 6月19日(金)</li> <li>● <b>Camp 2:</b> Friday, June 26 / 6月26日(金)</li> <li>● <b>Camp 3:</b> Sunday, July 26 / 7月26日(日)</li> </ul>	
<p><b>Allergy &amp; Medication Support Documents</b>  <b>アレルギー、服薬支援・薬品管理に関する書類提出</b></p> <p>If allergy accommodations or medication are needed, please submit the required documents. The school nurse will manage and support your child appropriately.          [For current JINIS students]          No need to resubmit if you've already submitted the forms for the new school year—only submit again if there are updates.</p> <p>アレルギー対応や薬(内服薬・塗り薬・点眼薬など)の使用が必要な場合に、所定の様式を使用して養護教諭が管理・支援を行っています。          養護教諭、キッチンとの連携のため、事前の提出にご協力をお願いいたします。</p> <p>[JINIS 在校生の方]          新年度に学校に提出済みの児童はこの度の提出は不要です。変更がある場合のみご提出ください。</p>	<ul style="list-style-type: none"> <li>● <b>All camps:</b>              Saturday, May 30 / 5月30日(土)</li> </ul>	

# MEMO

## Emergency contact | 緊急連絡先

TEL

**+81-847-85-3003**

Jinseki International School Corporate Office

電話番号

**0847-85-3003**

神石インターナショナルスクール 法人事務局

Contact / お問い合わせ先

**summer@need-japan.com**

*GINIS Camp*